

環保智能墨標準版使用手冊
0.11 版

環保智能墨標準版使用手冊	1
前言	3
使用對象	3
文件內容	3
撰文規範	3
版本注釋及文件注釋	3
技術支援	3
安裝	4
系統要求	4
安裝環保智能墨標準版	4
程式介面	4
功能表選單	4
軟體設定	8
印表機驅動設定	8
成本設定與檢查節省幅度	10
程序設定/節省設定/保護設定	11
添加程序/節省設定/保護設定	12
列印	13
報表	14
總計報表	14
列印報表	15
試用限制	15

前言

環保智能墨標準版是一款專為列印設備而編寫的管理軟體，它將碳粉/墨水優化技術與列印耗材(碳粉/墨水、紙張等)資訊的管理結合在一。環保智能墨標準版可以為個人或企業減低最多50%的列印成本、提高列印效率，您亦可以按照印表機或列印任務來決定是否排除昂貴耗時的列印工作 - 例如文件、圖形或影像。

使用對象

本手冊是專為環保智能墨標準版使用而撰寫的操作指南，介紹如何設定印表機的碳粉/墨水使用和成本效率管理，以發揮本產品的最大效能。

文件內容

手冊 括以下章節：

- | | |
|-----------|---|
| 第1章, 前言 | 介紹環保智能墨標準版及使用對象與撰寫規範。 |
| 第2章, 安裝 | 關於安裝本產品的最低系統要求並提供安裝介紹。 |
| 第3章, 程式介面 | 圖文說明每個功能表的用途。 |
| 第4章, 軟體設定 | 介紹如何設定環保智能墨標準版，從而有效管理您的耗材使用(碳粉/墨水及列印時間等設定)，並有效的節約消耗。同時您也可以透過軟體設定，啟用或停用列印優化程序。 |
| 第5章, 列印 | 介紹如何使用預設的設定進行列印。 |
| 第6章, 報表 | 介紹如何列印報表，查看優化節省及用量資訊。 |
| 第7章, 試用限制 | 介紹試用版的限制和選項。 |

撰文規範

此部分介紹本文件的撰寫規範。瞭解這些規範將令您可以從本文件中快速獲得需要的資訊。下面的表格中列出了常用規範。

符號字體	含義	例子
斜體	參考、新名稱、功能名稱或預留位置。	
加粗	功能表名稱，選項及命令按鈕。	

版本注釋及文件注釋

本手冊附有以下注釋。

網址	用途
環保智能墨標準版功能.*	本手冊未能涵蓋的功能描述，及軟體自發行之日 作出的修改。
環保智能墨標準版發佈.*	介紹設定及使用環保智能墨標準版時任何需要注意的特別操作，並同時 括對本手冊中未涉及的新功能之描述。

技術支援

您可以通過線上表格來聯絡我們的技術支援。

安裝

系統要求

一般要求

- 連接互聯網
- 以系統管理員的帳戶登入電腦

軟體要求

安裝環保智能墨標準版前，您需要安裝以下一種或多種軟體：

- Microsoft® Windows XP SP2 或更高
- Microsoft® Windows Vista
- Microsoft® Windows 7
- .NET Framework 2.0 或更高
- 僅支援 32 位元系統

硬體要求

硬體要求如下：

- Intel Pentium 4 或 AMD Athlon CPU
- 512 系統記憶體 (RAM)
- 10 MB 可用硬碟空間

安裝環保智能墨標準版

在安裝環保智能墨標準版前，請確認您的系統中已經安裝了 Microsoft .NET Framework 2.0 或更高版本，之後便可以開始安裝本程式。

➔ 安裝環保智能墨標準版：

- 下載程式
- 按照環保智能墨標準版的線上安裝指南安裝本程式。
成功安裝後，環保智能墨標準版的圖示將會出現在桌面工作列中。

程式介面

環保智能墨標準版的功能表，是設定本程式的主要途徑。

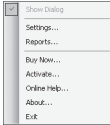
功能表選單

➔ 進入環保智能墨標準版的功能表：

- 在工作列中，使用滑鼠右擊環保智能墨標準版的圖示。



附圖1. 工作列中的環保智能墨標準版圖示出現環保智能墨標準版功能表

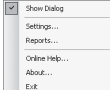


附圖2.環保智能墨標準版功能表 (啟用前)

以下是每個選項的功能簡介

顯示對話框

在試用模式下，[顯示對話框] 之選項會是灰色和被強制啟用的。這表示在每次列印前，這個對話框會顯示出來。



附圖3. 功能表選項 - 顯示對話框

當產品啟用為正式版後，便可選擇顯示或隱藏列印對話框。

注意！

當產品啟用為正式版後，[現在購買] 之選項將從功能表中消失。

當產品啟用為正式版後，[顯示對話框] 的選項亦會隨之而啟用，您可以設定每次列印開始前是否顯示此對話框。

設定

- 提供以下的各項設定選項：
- 設定印表機的節省模式與等級。
- 保護程序將不受環保智能墨標準版所優化 (如需要)。
- 設定單色/彩色印表機中每頁的耗材(碳粉、墨水、紙張等)以計算節約效能。
- 啟用/停用列印工作，例如文件、圖形或影像。

注意！

有關不同設定的詳細說明，請參閱本手冊之其他部分。

報表

製作 括以下內容的月結報表：

- 打印紙張總數
- 打印紙張總成本 (節省後)
- 紙張節省總數
- 月均列印工作
- 列印工作平均成本
- 作業平均消耗紙張

現在購買

在試用模式下選擇 [現在購買]，將連接至環保智能墨的官方網站，並可在線上購買本產品。

注意！

當產品啟用為正式版後，[現在購買] 之選項將從功能表中消失。

啟用

如果您下載並安裝了環保智能墨標準版30天免費試用版，到期後您必須購買才能繼續使用。在線上購買本產品後，您將通過電郵收到產品的序號，通過它來啟動本產品。

啟用為正式版後，您可以使用本產品的所有功能。

➔ 啟用環保智能墨標準版：

1. 使用滑鼠右擊環保智能墨標準版於工作列中的圖示，並於功能表中選擇 [啟用]。
出現啟用對話框：



附圖4. 啟用對話框

2. 輸入您通過電郵得到的產品序號
3. 按 [啟用]

啟用對話框 括以下內容：

請輸入產品序號	產品序號會在您完成購買程序後通過電郵獲得。
線上購買	收到序號後，請在文字欄中輸入序號。
啟用	連接到環保智能墨的官方網站，可以執行線上購買程序。 在輸入序號後按 [啟用]。如果序號有效，便可以啟用為正式版。

注意！ 當產品啟用為正式版後，[啟用] 之選項將從功能表中消失。

繼續試用	繼續運行環保智能墨標準版的試用版本。
結束	退出和關閉對話框。

等待產品序號進行確認之對話框：



附圖5. 啟用對話框 - 透過互聯網以確認產品序號

注意！ 啟用過程中，電腦必須連接至互聯網。

- 按 [完成]
產品正式啟用。

線上說明

選擇 [線上說明] 將顯示使用 指南的線上版本。

關於

提供有關軟體的以下資訊：

版本	軟體版本。
產品狀況	所購買的產品狀況。
產品授權等級	每個授權狀況可能支援一個或多個等級，例如：標準、高級、企業或試用版。
已使用日數	自購買日 已使用的日數。



附圖6.關於對話框

注意！

於關於對話框之中點擊www.preton.com，將連接至環保智能墨的官方網站。

注意！

選擇[允許自動更新]，可以讓您的產品保持在最新版本。

退出

按 [退出] 可以退出並關閉環保智能墨標準版。當程式關閉時，環保智能墨的圖示會從工作列中消失，程式也不會再運行。

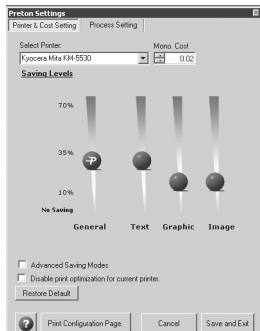
注意！

相反的，要從Windows的開始功能表中啟動環保智能墨標準版，請按 [開始]，然後按 [所有程式] 並選擇環保智能墨標準版。

軟體設定

印表機驅動設定

您可以為電腦上的每台印表機設定不同的耗材節省等級。



附圖7. 環保智能墨設定對話框

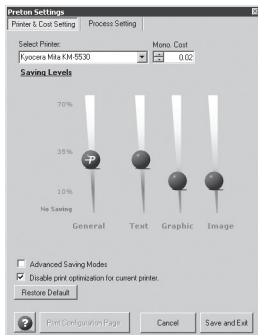
您可以根據需要上下移動文件、圖形或影像的滑杆來設定各類別的節省等級。

注意！ 上下移動 [一般] 的滑杆，將同時移動其他三個滑杆 (文件、圖形和影像)。

停用列印優化

➡ 停用列印優化：

- 在環保智能墨設定對話框中，透過 [選擇印表機] 的下拉式功能表，選擇您需要停用優化的印表機。
- 選擇目前預設使用的印表機。
出現環保智能墨設定對話框：



附圖8. 環保智能墨設定對話框 - 取消目前印表機的列印優化功能

注意！

當印表機的優化功能被停用後，所有對話框中的選項 會變成灰色和不可以更改任何設定。

7. 按 [儲存後離開]。

關閉環保智能墨設定對話框，便可以取消目前印表機的列印優化功能。

進階節省模式

[進階節省模式] 可以讓您為印表機的文件、圖形及影像列印設定進行微調，為各種列印元素設定不同的亮度和速度模式。

➡ 要使用進階節省模式：

1. 在環保智能墨設定對話框中，選擇 [進階節省模式]。

注意在環保智能墨設定對話框中，一般、文件、圖形和影像下方會出現 [節省模式] 圖示：

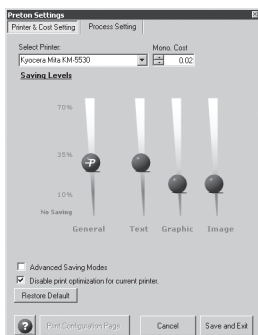
環保智能墨標準版提供兩種節省模式，每種代表不同的演算法並以不同的模式圖示來表示。它們是：



附圖9.速度模式圖示



附圖10.亮度模式圖示



附圖11.環保智能墨設定對話框 - 進階節省模式

注意！

選擇 [進階節省模式] 啟用或停用節省模式圖示，該選項功能也會隨之而啟用或停用。

2. 如有需要，您可以在各滑杆上按 [節省模式圖示]，於 [速度模式] 與 [亮度模式] 之間進行切換，優化列印性能。

注意！

按 [取消目前印表機的列印優化功能]，將停用文件、圖形或影像的優化。

3. 您可以根據需要上下移動文件、圖形或影像的滑杆來設定各類別的節省等級。

注意！ 上下移動 [一般] 的滑杆，將同時移動其他三個滑杆 (文件、圖形和影像)。

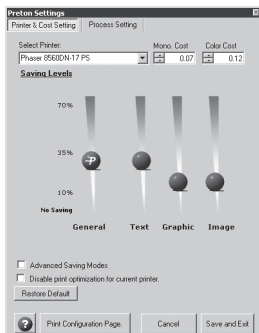
4. 按 [儲存後離開]。

關閉環保智能墨設定對話框。

成本設定與檢查節省幅度

成本設定

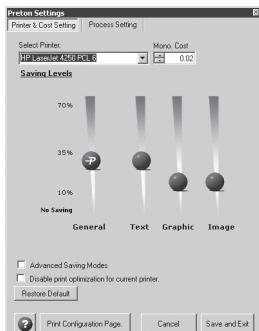
可降低成本的支出物品，例如碳粉、彩色墨水匣、紙張及印表機維修等均被納入耗材之列。這些消耗品的綜合成本是以平均值來計算每列印一張紙所花的成本。因為每部印表機所花費的耗材成本不同，所以耗材成本設定是以印表機為單位的。



附圖 12. 環保智能墨設定對話框 - 同一印表機的彩色與單色成本設定

注意！

您可能注意到當選擇某些印表機後，會顯示彩色與單色微調選項，而部分印表機卻只顯示單色微調選項。環保智能墨會向印表機查詢，並確定印表機是否同時支援單色與彩色列印還是僅支援單色列印。



附圖 13. 環保智能墨設定對話框 - 耗材平均節省成本(單色印表機)

上面顯示了印表機的單色列印費用。

單色成本 - 單色列印覆蓋 5% 頁面的平均成本

彩色成本 - 彩色列印覆蓋 5% 頁面的平均成本

檢查節省幅度

在計算並設定好耗材節省後，您可以查看究竟節省了多少成本。

要檢查節省幅度，請將滑鼠移向工作列中的環保智能墨圖示。

出現檢查節省幅度對話框：



附圖 14. 環保智能墨 - 檢查節省幅度

對話框中您可以看到總節省的耗材成本以及每年預計節省。

注意！

每年預計節省是根據目前所有節省記錄的總平均值，按年度推算而得出的。

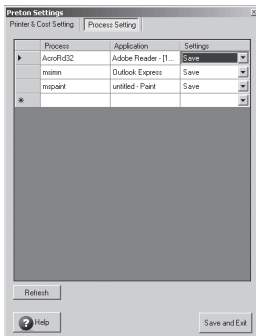
程序設定/節省設定/保護設定

環保智能墨可以將指定的程序或應用軟體從列印優化中排除。預設情況下，程式會為電腦上的所有程序進行列印優化。

➡ 要設定程序或應用軟體的設定：

1. 在環保智能墨設定對話框中，按 [程序設定]。

出現程序設定對話框：



附圖 15. 環保智能墨設定對話框 - 程序設定

設定為節省模式時，將被環保智能墨標準版所優化。

設定為保護模式時，將被環保智能墨標準版所忽略。

2. 選擇您希望節省或保護的程序或應用軟體。

注意！

如果程序或應用軟體在環保智能墨啟動前執行(通常在系統啟動時)，程序或應用軟體將不會在程序設定之選項中出現。
為了讓這些程序或應用軟體顯示在程序設定之選項中，請按 [更新] 重新掃描系統中正在運行的程序，並將其加入列表之中。

3. 從設定功能中選擇節省或保護。

注意！

如果您希望在程序設定中添加其他程序，請看下一節的介紹。

添加程序/節省設定/保護設定

除了在 [程序設定] 中出現的預設程序之外，您還可以添加更多的程序，並將其設定為節省或保護模式。

➔ 要添加程序或應用軟體，並設定為節省/保護狀態：

1. 在 [程序設定] 中選擇一個空白行。
選中的空白行會被高亮顯示：



附圖16.環保智能墨設定對話框 - 程序設定

2. 在空白行內輸入程序的名稱。
例如: chrome.exe

注意！

文件的副檔名如exe等等，並不是必須的。

3. 在應用軟體的空白行內輸入程序的名稱。
例如: Chrome.
4. 在下拉式的設定功能表中，根據需要選擇 [保護] 或 [節省]。

注意！

按 [更新]重新掃描系統中正在運行的程序，並將其加入列表之中。

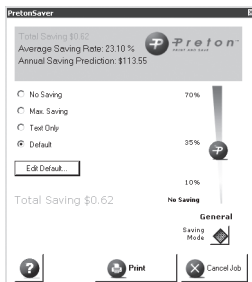
5. 按 [儲存後離開]。

列印

環保智能墨選提供列印對話框，使您可以為每次列印工作修改優化設定。

➔ 要執行列印工作：

- 發送您的工作到印表機。
顯示環保智能墨列印對話框：



附圖 17. 環保智能墨列印對話框

環保智能墨列印對話框提供以下選擇：

- | | |
|--|---------------|
| <input checked="" type="checkbox"/> 無節省 | 直接列印。 |
| <input checked="" type="checkbox"/> 最高節省幅度 | 使用最高節省模式列印。 |
| <input checked="" type="checkbox"/> 只列印文字 | 列印文件。 |
| <input checked="" type="checkbox"/> 預設 | 使用預設設定。 |
| <input checked="" type="checkbox"/> 編輯預設 | 編輯預設印表機的預設設定。 |

- 按需要進行修改。

注意！ 按 [編輯預設] 可以更改預設印表機的預設設定。

- 按 [列印]。
列印工作被發送到印表機。
在列印工作發送到印表機後，出現列印總計對話框。



附圖 18. 列印總計

顯示所有列印頁數、成本、節省及總節省。

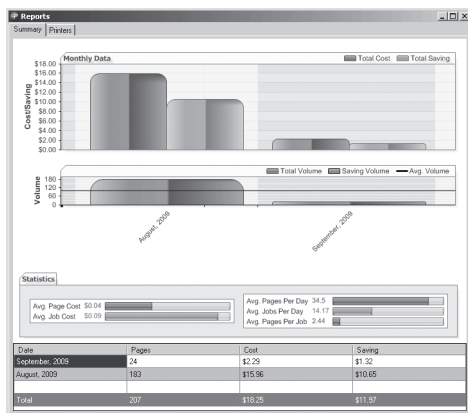
注意！ 如果在功能表中沒有選擇 [顯示對話框]，環保智能墨便不會再顯示列印對話框，而對所有列印任務使用預設的優化設定。

報表

總計報表

使用 [報表] 功能可以進行耗材的月結統計報告，當中 括以下資訊：

- 打印紙張總數
- 列印頁面總成本(節省後成本)
- 總節省量
- 平均每頁成本，平均列印工作成本
- 平均每日列印頁數，平均每日列印工作數，平均每個列印工作列印頁數



附圖 19.報表對話框

報表對話框提供以下資訊：

- 日期 每月統計的累計數值
- 頁數 該月的列印頁數
- 成本 扣除節省部分後該月終端使用 的實際列印費用
- 節省 該月得益於優化所產生的節省記錄
- 總共 總計頁面成本及節約

注意！ 所有報告均以月為單位。

列印報表



附圖20 報表對話框 - 印表機報表

印表機報表對話框 括以下資訊：

- 印表機 印表機名稱
- 頁數 打印紙張總數
- 成本 總成本
- 節省 節省下來的總量

試用限制

安裝試用版後的首30天內為全功能試用，節省墨水的效能可達70%。30天後環保智能墨標準版仍可有有限度地繼續運行 90 天，而節省墨水的效能則被限制在 10%。

PrettonSaver Standard (Limited)

Total Saving : \$7.81 (10% saving rate)
 With PrettonSaver purchased license
 you could have saved
 \$7.81 or \$81.20 annually.

附圖21 試用限制 - 列印總計

PrettonSaver

Savings to date @ 0.00

With PrettonSaver purchased license, you could have saved @ 0.00 or @ 0.00 annually. [Buy Now](#)

No Saving (Aggressive Mode) 70%
 Max. Saving 50%
 Test Only 35%
 Default (10% Limited Version) 20%
 E-6 Default 10%

Savings to-date @ 0.00

You could save @ 0.00 with PrettonSaver purchased license.

附圖22 試用限制 - 列印對話框